

# TULLNytt

## Innehåll

Nästa nummer publiceras vecka 12

- Restitutionsförbud vid aktiv förädling
- Bättre överblick med "Mina sidor" - en tjänst för företag
- Platser kvar på vissa kurser - ta chansen att fördjupa dig!
- Dags att anmäla sig till vårens Starta företag-dagar
- WTO underkänner kinesiska handelshinder för varor
- Viktigt att tänka på vid test!
- Lilla Tullskolan - Tulltillägg

## Restitutionsförbud vid aktiv förädling

De flesta frihandelsavtal som EU har med länder utanför EU innehåller restitutionsförbud. Med restitutionsförbud menas att du inte kan få eftergift eller återbetalning av tullen på de importvaror som ingår i den förädlade varan. Därför kan du inte utfärda ursprungsintyg när du ska återexportera en vara som du har importerat under aktiv förädling. Motsvarande gäller för att utfärda A.TR-certifikat till Turkiet.

### I det fall som ett avtal innehåller restitutionsförbud gäller följande:

- Om du redan vid importtillfället vet att du ska utfärda ursprungsintyg eller A.TR-certifikat ska du inte anmäla varan till aktiv förädling utan anmäla den till fri omsättning, det vill säga förtulla den.
- Om behovet att utfärda ursprungsintyg uppstår efter att du har importerat varan under aktiv förädling måste du först begära att få avsluta förfarandet innan du får utfärda ett ursprungsintyg eller ett A.TR-certifikat.

### Att avsluta förfarandet:

- För att avsluta aktiv förädling, suspensionssystemet, ska du lämna en importdeklaration för anmälan till fri omsättning och deklarerar avgifterna för varorna som du importerat under aktiv förädling. I importdeklarationens fält 44, särskilda upplysningar, anger du att du vill avsluta den aktiva förädlingen. Du ska också skicka in en avräkningsnota över vad som anmälts till förtullning. Sedan anmäler du den förädlade varan till export och för dessa varor får du utfärda ett ursprungsintyg eller ett A.TR-certifikat.
- Du kan också avsluta den aktiva förädlingen och utfärda ursprungsintyg för en del av förädlingsvarorna och använda aktiv förädling för de resterande varorna. I avräkningsnotan ska du då ange vad som har anmälts till förtullning respektive återexporterats.
- Aktiv förädling, restitutionssystemet, avslutar du genom att inte lämna något återbetalningskrav för tull och annan skatt till oss vid exporten.

Även om det finns ett restitutionsförbud är det i vissa fall tillåtet att utfärda ursprungsintyg om det material som har importerats under aktiv förädling är tillåtet ursprungsmaterial i mottagarlandet. Det

*Fortsättning på sidan 2*

Fortsättning från sidan 1

som krävs för att kombinera ursprungsintyg med aktiv förädling är att materialet som importeras under aktiv förädling antingen är EU-material som återimporteras eller att det är ursprungsmaterial från ett land som har frihandelsamarbete med både EU och mottagarlandet. För att styrka att det importerade materialet är EU-material behöver du ett ursprungsintyg eller andra styrkande handlingar som bevisar att den återimporterade varan är exakt densamma som den som exporterades. Handlingarna ska kunna visas upp om vi begär det.

## Nytt om antidumpning

### Vissa belagda platta stålprodukter med ursprung i Kina

Den 22 februari 2012 inleddes en antisubventionsundersökning av importen av valsade platta produkter av olegerat eller legerat stål (utom rostfritt stål) som målats, fernissats eller belagts med plast på minst en sida. Undantag för "sandwichpaneler" för byggändamål samt produkter med "slutbeläggning av zinkstoff".

(EUT C 52/2012)

### Polyetentereftalat med ursprung i Indien, Indonesien, Malaysia, Taiwan och Thailand

Kommissionen har inlett en översyn vid giltighetstidens utgång av antidumpningsåtgärderna mot importen av viss slags polyetentereftalat med ursprung i Indien, Indonesien, Malaysia, Taiwan och Thailand. Under översynen fortsätter åtgärderna att gälla.

(EUT C 55/2012)

2

### Polyetentereftalat med ursprung i Indien

Kommissionen har inlett en översyn vid giltighetstidens utgång av utjämningsåtgärderna mot importen av viss slags polyetentereftalat med ursprung i Indien. Under översynen fortsätter åtgärderna att gälla.

(EUT C 55/2012)

### Polyetentereftalat (PET-plast) med ursprung i Sydkorea

Den 28 februari 2012 (vid midnatt) upphörde antidumpningsåtgärderna mot importen av polyetentereftalat (PET-plast) med ursprung i Sydkorea.

(EUT C 57/2012)

Förordningarna har publicerats i Europeiska unionens officiella tidning, [EUT](#).

En antidumpningsåtgärd tar oftast formen av en tillfällig tull. Det är en särskild tull som du i vissa fall måste betala vid import av varor som är prisdumpade, det vill säga säljs för ett lägre pris än på hemmamarknaden. Det finns fullständig information om antidumpning på [Kommerskollegiums webbplats](#).

## Bättre överblick med "Mina sidor" – en tjänst för företag

"Mina sidor" lanseras 15 mars 2012. Det är en ny tjänst som ger dig som företagare bättre överblick över dina tullärenden samtidigt som kontakten med Tullverket blir enklare. Genom att logga in på Mina sidor får du när som helst på dygnet tillgång till information om aktuella tullärenden och tillstånd.

### Mer information

[Mina sidor](#)

## Platser kvar på vissa kurser – ta chansen att fördjupa dig!

Du vet väl om att vi erbjuder flera olika kurser för dig som arbetar med tullfrågor? Kurserna hålls på flera håll i landet under en eller två dagar. Teori varvas med övningar.

Till dessa kurser som hålls i vår är det ännu inte för sent att anmäla sig:

### Importkurs - 2 dagar

Kursen vänder sig till dig som har gått vår översiktskurs eller har tidigare erfarenhet av import. Kursen ger dig lite djupare kunskap om import och importregler.

Göteborg 18-19 april

Stockholm 23-24 maj

### Klassificering av varor, textil - 2 dagar

Kursen ger dig kunskap om hur du klassificerar olika textilvaror och använder Taric söksystem.

Stockholm 18-19 april

### Aktiv förädling - 1 dag

Kursen ger dig fördjupad kunskap om aktiv förädling, från ansökan till avslutning med avräkningsnota eller återbetalningskrav.

Malmö 22 mars

Stockholm 3 april

### Tullförfaranden med ekonomisk verkan - 1 dag

Kursen ger dig fördjupad kunskap om aktiv- och passiv förädling samt temporär import.

Göteborg 3 maj

### Gynnsam behandling i tullhänseende - ½ dag

Kursen ger dig fördjupad kunskap om gynnsam behandling i tullhänseende, när och hur du använder förfarandet och vilka varor det gäller.

Stockholm 4 april

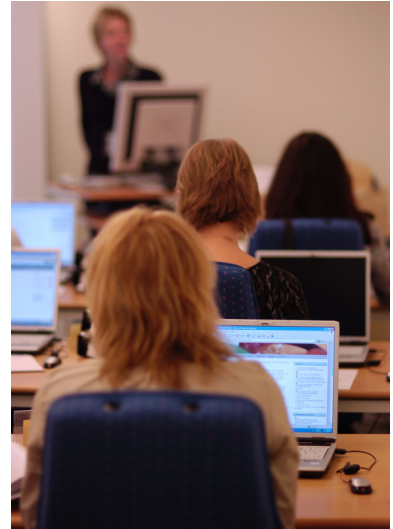
### Tullvärde och beskattningsvärde för mervärdesskatt - 1 dag

Kursen ger dig fördjupad kunskap om vilka regler som finns för att komma fram till rätt tullvärde.

Malmö 15 maj

Anmäl dig redan idag!

[Kurser och infoträffar](#)



## Dags att anmäla sig till någon av vårens Starta företag-dagar

Om du är på väg att starta företag kan du ha nytta av att gå på en Starta företag-dag. Föreläsare från sex myndigheter ger dig grundläggande information om vad du behöver veta och göra på vägen till eget företag. Du får även träffa lokala rådgivare och lyssna till företagare som berättar om sina erfarenheter.

### Mer information och anmälan

[Starta företag](#)

## Nytt om klassificering

### Klassificeringsförordning för en så kallad set-top box med kommunikationsfunktion

Om din vara motsvarar beskrivningen i den första kolumnen i bilagan till förordningen ska du använda det KN-nummer som har angetts i kolumn två.

Förordningen, (EU) nr 144/2012, börjar gälla den 12 mars 2012. Om du har ett bindande klassificeringsbesked (BKB)<sup>1</sup> som inte stämmer med detta beslut, kan du efter anmälan till beslutande tullmyndighet använda det i ytterligare tre månader från och med den 21 februari 2012 (se artikel 12.6 i tullkodex 2913/92).

### Klassificeringsförordning för en så kallad set-top box med kommunikationsfunktion

Om din vara motsvarar beskrivningen i den första kolumnen i bilagan till förordningen ska du använda det KN-nummer som har angetts i kolumn två.

Förordningen, (EU) nr 145/2012, börjar gälla den 12 mars 2012. Om du har ett bindande klassificeringsbesked (BKB)<sup>1</sup> som inte stämmer med detta beslut, kan du efter anmälan till beslutande tullmyndighet använda det i ytterligare tre månader från och med den 21 februari 2012 (se artikel 12.6 i tullkodex 2913/92).

### Klassificeringsförordning för apparat för inspelning eller återgivning av videosignaler med inbyggd videotuner

Om din vara motsvarar beskrivningen i den första kolumnen i bilagan till förordningen ska du använda det KN-nummer som har angetts i kolumn två.

Förordningen, (EU) nr 146/2012, börjar gälla den 12 mars 2012. Om du har ett bindande klassificeringsbesked (BKB)<sup>1</sup> som inte stämmer med detta beslut, kan du efter anmälan till beslutande tullmyndighet använda det i ytterligare tre månader från och med den 21 februari 2012 (se artikel 12.6 i tullkodex 2913/92).

4

Förordningen har publicerats i Europeiska unionens officiella tidning, EUT, L 48 sidan 1, 3 och 5.

<sup>1</sup>Ett BKB är ett skriftligt, bindande, besked om varukoden för en viss vara. Du kan använda det vid import och export till och från alla EU:s medlemsstater. Ett BKB är normalt giltigt i sex år och bara för det företag det är utfärdat på.



**Kommerskollegium**  
National Board of Trade

*Informerar*

## WTO underkänner kinesiska handelshinder för råvaror

Överprövningsorganet i WTO har meddelat att Kinas exportåtgärder på vissa av landets råvaror strider mot WTO:s regelverk. Branscher som berörs av utfallet är bland andra kemi- och stålindustrin.

Kina är den dominerande producenten och leverantören av strategiskt viktiga råvaror. Utslaget innebär att de tullar och kvoter som Kina använt på export av nio råvaror, bland annat magnesium, zink och kiselkarbid, strider mot WTO:s regelverk.

### Mer information

[Kommerskollegium](#)

## Viktigt att tänka på vid test!

De som har tillstånd till elektronisk uppgiftslämning har tillgång till TDS företagstestmiljö, en testversion av TDS produktionsmiljö. Där finns möjlighet att testa nya meddelandetyper, tillkommande fält i tulldeklarationen eller kanske lära upp ny personal. När ni testat färdigt, kom ihåg att gå över till TDS produktionsmiljö!

## Artikel 12 Tulltillägg

Har man lämnat en felaktig uppgift eller utelämnat en uppgift som man varit skyldig att lämna kan man få betala tulltillägg. Det är en sanktionsavgift. En förutsättning för att ta ut tulltillägg är att du har varit skyldig att lämna en skriftlig eller elektronisk tulldeklaration.

Om du är registrerad för skatt enligt mervärdesskattelagen kan tulltillägget variera beroende på orsaken till tulltillägget. Har du lämnat en felaktig uppgift är tulltillägget 20 procent av undandragen tull och 10 procent av undandragen moms. I alla andra fall är tulltillägget 20 procent av både undandragen tull och moms.

När man har betalat för lite avgifter (tull och annan skatt) till Tullverket får man först en underrättelse om tulltillägg. Efter yttrande beslutar Tullverket hur mycket du ska betala.

### Nedsättning eller befrielse

Det finns bestämmelser när tulltillägg inte ska debiteras, till exempel om du frivilligt har rättat en oriktig uppgift. Vi anser inte att rättelsen eller anmälan är frivillig om du gör den sedan du fått anledning att misstänka att Tullverket inlett en kontroll som kan leda till att vi upptäcker den oriktiga uppgiften eller det olagliga förfarandet.

Tullverket har också möjlighet att helt eller delvis befria från ett tulltillägg om det anses oskäligt att ta ut avgiften med fullt belopp. Vi debiterar inte tulltillägg om det gått mer än 3 år från den dag då tullskulden för dina varor uppkom.

### Exempel på fall när tulltillägg kan komma ifråga:

#### När en felaktig uppgift har lämnats som grund för tulltaxeringen

Om vi upptäcker att du lämnat en uppgift som är felaktig eller att du utelämnat en uppgift som behövs för att kunna tulltaxera korrekt.

#### När skönstulltaxering har skett på grund av utebliven tulldeklaration

Vi debiterar tulltillägg när du inte skickar in en kompletterande tulldeklaration trots att vi skickat ut ett föreläggande om vite att deklaration ska lämnas. Då fastställer vi vad du ska betala efter skälig grund (skönstulltaxering).

#### När ett olagligt förfarande har ägt rum

Om du gör dig skyldig till olaglig införsel, olagligt undandragande från tullövervakning eller använder en icke-gemenskapsvara på ett otillåtet sätt kan du också debiteras tulltillägg.



### TullNytt

TullNytt ger snabb och lättillgänglig hjälp till företag och ombud i deras tullhantering. Vi behandlar aktuella ämnen inom tullområdet; förändringar, nyheter och evenemang. Nyhetsbrevet kommer ut med cirka 20 nummer per år. För att komma till arkivet, [klicka här](#). Om du vill ändra din profil eller prenumerera på någon av våra andra tjänster, [klicka här](#).

#### Ansvarig utgivare

Åsa Wilcox

#### Redaktion

[redaktionen@tullverket.se](mailto:redaktionen@tullverket.se)

#### Adress

Tullverket  
Box 12854  
112 98 Stockholm

#### Telefon

Växel 0771-520 520

#### Webb

[tullverket.se](http://tullverket.se)